



รายงานสถานการณ์ภัยแล้งและภัยพิบัติ ณ วันที่ 14 มีนาคม 2558 และผลการปฏิบัติการฝนหลวงประจำวัน ที่ 13 มีนาคม 2558

กลุ่มวิชาการปฏิบัติการฝนหลวง กองปฏิบัติการฝนหลวงกรมฝนหลวงและการบินเกษตร
royalrainmaking_academic@hotmail.com

สถานการณ์ภัยแล้งและภัยพิบัติ

๑ การคาดหมายพื้นที่ประสบภัยแล้ง

จังหวัดที่ได้รับผลกระทบภัยแล้งตามรายงานของกรมควบคุมและบรรเทาสาธารณภัย (ปก.) ตั้งแต่วันที่ 20 ตุลาคม 2557- ปัจจุบัน มีทั้งสิ้น 23 จังหวัด 111 อำเภอ 610 ตำบล 5,570 หมู่บ้าน (เปรียบเทียบกับทั่วประเทศ 74,965 หมู่บ้าน คิดเป็น 7.43%)

ภาค	รายชื่อจังหวัด (จำนวนอำเภอ) ที่ประกาศภัยแล้ง	จำนวนจังหวัดที่ประกาศภัยแล้ง
เหนือ	พิษณุโลก(9), เชียงใหม่(8), พิจิตร(4), แพร่(4), ตาก(3), นครสวรรค์(3), สุโขทัย(1), กำแพงเพชร(1)	8(33)
กลาง	ลพบุรี(5), ชัยนาท(6)	2(11)
ตะวันออกเฉียงเหนือ	นครราชสีมา(19), ชัยภูมิ(7), ขอนแก่น(7), สกลนคร(4), อำนาจเจริญ(4), บุรีรัมย์(2), มหาสารคาม(1),	7(44)
ตะวันออก	จันทบุรี(9), ชลบุรี(1)	2(10)
ใต้	ราชบุรี(4), ประจวบคีรีขันธ์(1), ตรัง(7), สตูล(1)	4(13)
รวม จำนวนจังหวัด(อำเภอ) ที่ประกาศภัยแล้ง		23(111)

ที่มา: กรมป้องกันและบรรเทาสาธารณภัย (ปก.)

๑ พื้นที่ร้องขอฝน(ตั้งแต่วันที่ 1 มกราคม 2558 - ปัจจุบัน)

ภาค	รายชื่อจังหวัด (จำนวนอำเภอ) ที่มีผู้ขอรับบริการ	จำนวนผู้ร้องขอฝน (ราย)
เหนือ	พิษณุโลก(8), ตาก(1), แพร่(2), เพชรบูรณ์(7), ลำปาง(1), น่าน(1), กำแพงเพชร(1), พิจิตร(1), ลำพูน(1), เชียงใหม่(2), สุโขทัย(1),	30
กลาง	ลพบุรี(1), นครสวรรค์(2), กาญจนบุรี(2), อ่างทอง(1), ชัยนาท(5), สุพรรณบุรี(1)	11
ตะวันออกเฉียงเหนือ	นครราชสีมา(2), มหาสารคาม(1), ขอนแก่น(1), อำนาจเจริญ(1), กาฬสินธุ์(1), สุรินทร์(1), ร้อยเอ็ด (20)	8
ตะวันออก	จันทบุรี(3), ชลบุรี(1), ระยอง (5), ตราด(1), ปราจีนบุรี(2)	16
ใต้	ราชบุรี(2), ตรัง(7), นครศรีธรรมราช(8), สมุทรสาคร(2), กระบี่(8), ชุมพร(6), สุราษฎร์ธานี(2), พังงา(2), ประจวบคีรีขันธ์(1)	22
รวม	38 จังหวัด 115 อำเภอ	87

๑ สถานการณ์ภาวะหมอกควันในพื้นที่ภาคเหนือและจุดความร้อน (Hotspot)

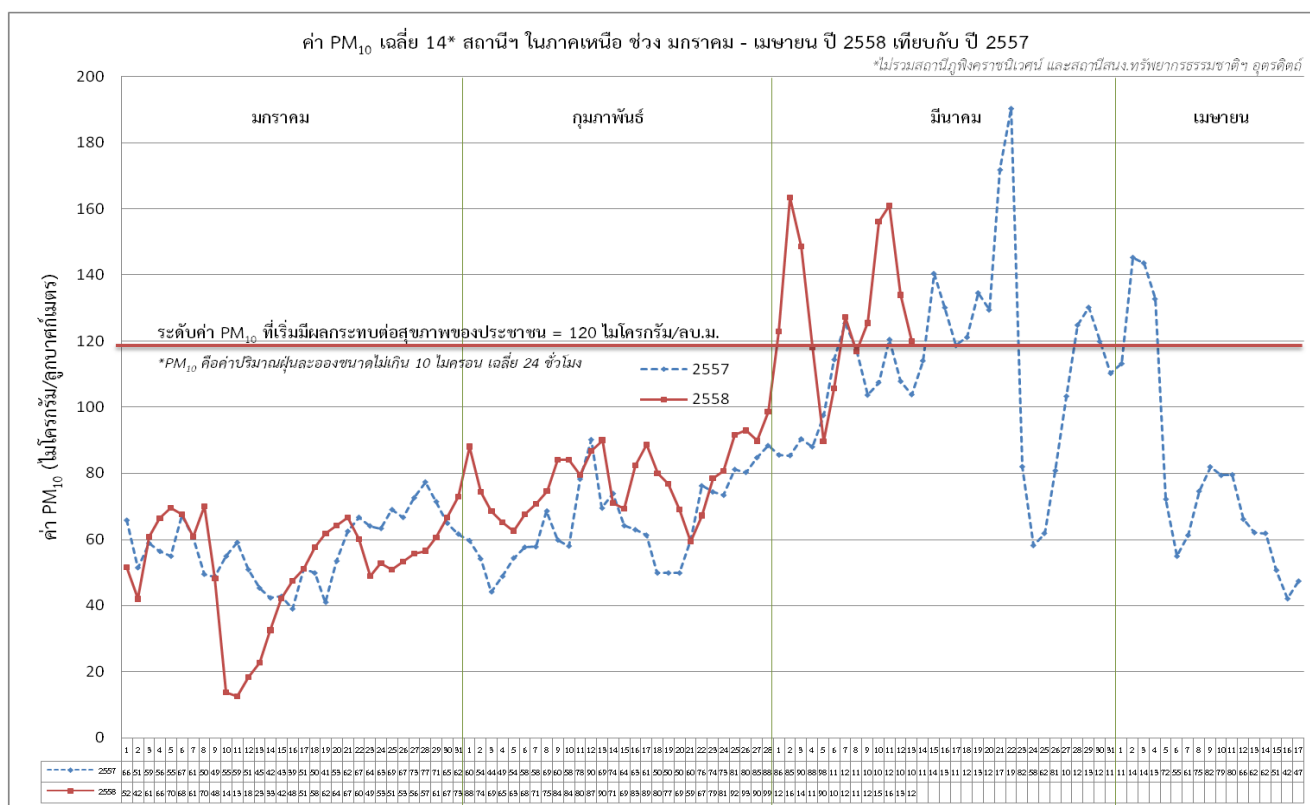
ตารางค่า PM₁₀ในพื้นที่ภาคเหนือย้อนหลัง5 วัน มีค่าดังนี้

จังหวัด	ชื่อสถานี	ค่า PM ₁₀ ¹					คุณภาพอากาศ
		9 มี.ค.	10 มี.ค.	11 มี.ค.	12 มี.ค.	13 มี.ค.	
เชียงราย	สนง.ทรัพยากรธรรมชาติและสิ่งแวดล้อม อ.เมือง	138	198	200	180	150	มีผลกระทบ
	สนง.สาธารณสุขอำเภอแม่สาย อ.แม่สาย	135	124	170	155	143	มีผลกระทบ
เชียงใหม่	ศาลากลางจังหวัดเชียงใหม่ อ.เมือง	134	247	214	149	131	มีผลกระทบ
	โรงเรียนยุพราชวิทยาลัย อ.เมือง	147	253	220	159	138	มีผลกระทบ
	พระตำหนักภูพิงคราชนิเวศน์* (Mobile)	22	35	29	26	24	ดี
ลำปาง	สถานีอุตุนิยมวิทยาลำปาง อ.เมือง	129	159	135	100	100	ปานกลาง

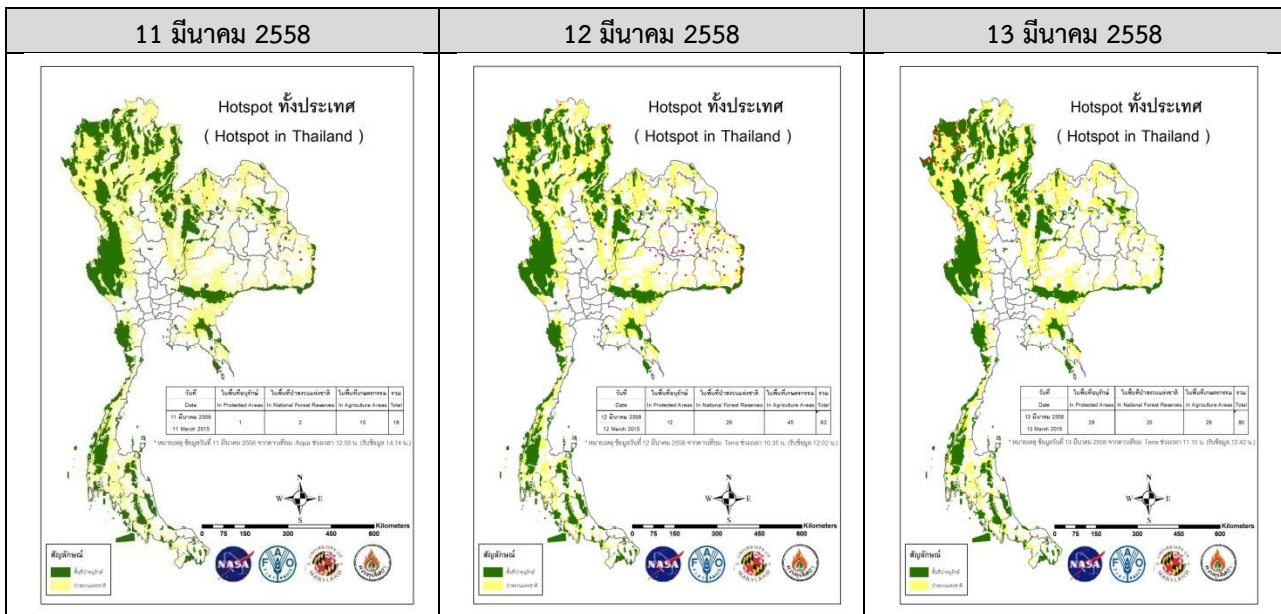
¹PM₁₀ คือ ปริมาณฝุ่นละอองขนาดไม่เกิน 10 ไมครอน มาตรฐานค่าเฉลี่ย 24 ชั่วโมง ต้องไม่เกิน 120 ไมโครกรัมต่อลูกบาศก์เมตร

จังหวัด	ชื่อสถานี	ค่า PM ₁₀ ¹					คุณภาพอากาศ
		9 มี.ค.	10 มี.ค.	11 มี.ค.	12 มี.ค.	13 มี.ค.	
	โรงพยาบาลส่งเสริมสุขภาพบ้านสบป่าด อ.แม่เมาะ	98	130	84	94	87	ปานกลาง
	โรงพยาบาลส่งเสริมสุขภาพบ้านท่าสี่ อ.แม่เมาะ	125	127	-	99	106	ปานกลาง
	การประสานส่วนภูมิภาคแม่เมาะ อ.แม่เมาะ	94	100	95	97	96	ปานกลาง
ลำพูน	สนามกีฬา อบจ.	100	135	159	103	94	ปานกลาง
แม่ฮ่องสอน	สนง.ทรัพยากรธรรมชาติและสิ่งแวดล้อม อ.เมือง	163	187	283	285	234	มีผลกระทบต่อ
น่าน	สำนักงานเทศบาลเมืองน่าน อ.เมือง	120	119	109	90	89	ปานกลาง
แพร่	สถานีอุตุนิยมวิทยาแพร่ อ.เมือง	101	109	96	103	100	ปานกลาง
พะเยา	อุทยานการเรียนรู้กว๊านพะเยา อ.เมือง	138	196	179	133	109	ปานกลาง
ตาก	สถานีอุตุนิยมวิทยาแม่สอด อ.แม่สอด	135	103	150	124	105	ปานกลาง
อุตรดิตถ์	สนง.ทรัพยากรธรรมชาติและสิ่งแวดล้อม* (Mobile)	61	62	66	72	68	ปานกลาง
ค่า PM ₁₀ เฉลี่ย 14* สถานีในภาคเหนือ (*ไม่รวมสถานีภูฝิงคราชนิเวศน์ และสนง.ทรัพยากรธรรมชาติฯ อุตรดิตถ์)		126	156	161	134	120	

ที่มา: กรมควบคุมมลพิษ



แผนภาพแสดงจุดความร้อน (Hotspot) ในประเทศไทยจากดาวเทียม Aqua ระบบ MODIS



ที่มา: ส่วนควบคุมไฟป่า กรมอุทยานสัตว์ป่าและพันธุ์พืช

สถานการณ์ปริมาณน้ำเก็บกักในอ่างเก็บน้ำที่สำคัญ

ชื่ออ่างเก็บน้ำ	ความจุของอ่างที่ รณก. ² (ล้าน ลบ.ม.)	ปริมาณน้ำในอ่างฯ(%)					หมายเหตุ
		9 มี.ค.	10 มี.ค.	11 มี.ค.	12 มี.ค.	13 มี.ค.	
ภาคเหนือ							
- ภูมิพล(ตาก)	13,462	42	42	42	42	42	ระดับน้ำต่ำกว่า 60%
- สิริกิติ์(อุดรดิตต์)	9,510	57	57	57	57	57	ระดับน้ำต่ำกว่า 60%
- แม่จัด(เชียงใหม่)	265	57	56	56	56	56	ระดับน้ำต่ำกว่า 60%
- แม่กวง(เชียงใหม่)	263	17	17	17	17	17	ระดับน้ำต่ำกว่า 20%
- กิวลม(ลำปาง)	106	51	50	49	49	50	ระดับน้ำต่ำกว่า 60%
- กิวคอง(ลำปาง)	170	46	45	45	45	45	ระดับน้ำต่ำกว่า 60%
- แควน้อย(พิษณุโลก)	939	47	47	47	45	46	ระดับน้ำต่ำกว่า 60%
ภาคตะวันออกเฉียงเหนือ							
- ห้วยหลวง(อุดรธานี)	135	33	33	33	33	33	ระดับน้ำต่ำกว่า 40%
- น้ำอูน(สกลนคร)	520	49	49	49	49	49	ระดับน้ำต่ำกว่า 60%
- น้ำพุง(สกลนคร)	166	36	36	36	36	36	ระดับน้ำต่ำกว่า 40%
- จุฬารักษ์(ชัยภูมิ)	164	48	48	48	48	48	ระดับน้ำต่ำกว่า 60%
- อุดรรัตน์(ขอนแก่น)	2,431	43	43	43	43	43	ระดับน้ำต่ำกว่า 60%
- ลำปาว(กาฬสินธุ์)	1,980	39	39	39	37	37	ระดับน้ำต่ำกว่า 40%
- ลำตะคอง(นครราชสีมา)	314	42	41	41	41	41	ระดับน้ำต่ำกว่า 60%
- ลำพระเพลิง(นครราชสีมา)	110	25	25	25	25	24	ระดับน้ำต่ำกว่า 40%
- มูลบ่น(นครราชสีมา)	141	45	45	45	44	44	ระดับน้ำต่ำกว่า 60%
- ลำแซะ(นครราชสีมา)	275	47	47	47	47	46	ระดับน้ำต่ำกว่า 60%
- ลำนางรอง(บุรีรัมย์)	121	60	60	60	60	59	ระดับน้ำต่ำกว่า 60%
- ลำปลายมาศ(นครราชสีมา)	98	57	57	57	57	57	ระดับน้ำต่ำกว่า 60%
ภาคกลาง							
- ป่าสักฯ(ลพบุรี)	960	48	48	47	47	46	ระดับน้ำต่ำกว่า 60%
- ทับเสลา(อุทัยธานี)	160	32	32	32	34	32	ระดับน้ำต่ำกว่า 40%
- กระเสียว(สุพรรณบุรี)	240	46	45	45	45	45	ระดับน้ำต่ำกว่า 60%

²รณก. = ระดับน้ำเก็บกัก

ชื่ออ่างเก็บน้ำ	ความจุของอ่างที่ รณก. ² (ล้าน ลบ.ม.)	ปริมาณน้ำในอ่างฯ(%)					หมายเหตุ
		9 มี.ค.	10 มี.ค.	11 มี.ค.	12 มี.ค.	13 มี.ค.	
- ศรีนครินทร์(กาญจนบุรี)	17,745	71	71	71	71	71	-
- วชิราลงกรณ์(กาญจนบุรี)	8,860	54	53	53	53	53	ระดับน้ำต่ำกว่า 60%
ภาคตะวันออก							
- ชุนด่านฯ(นครนายก)	224	40	39	39	38	38	ระดับน้ำต่ำกว่า 40%
- คลองสิียด(ฉะเชิงเทรา)	420	28	27	27	27	27	ระดับน้ำต่ำกว่า 40%
- บางพระ(ชลบุรี)	117	39	39	39	38	38	ระดับน้ำต่ำกว่า 40%
- หนองปลาไหล(ระยอง)	164	72	71	71	71	70	-
- ประแสร์(ระยอง)	248	81	81	81	81	81	-
- พระปรัง (สระแก้ว)	97	47	47	47	47	46	ระดับน้ำต่ำกว่า 60%
- ดอกกราย (ระยอง)	71	32	32	32	32	32	ระดับน้ำต่ำกว่า 40%
- คลองพระพุทธ (จันทบุรี)	70	72	72	72	72	72	-
ภาคใต้							
- แก่งกระจาน(เพชรบุรี)	710	52	52	52	52	51	ระดับน้ำต่ำกว่า 60%
- ปราณบุรี(ประจวบคีรีขันธ์)	347	53	53	52	52	51	ระดับน้ำต่ำกว่า 60%
- รัชชประภา(สุราษฎร์ธานี)	5,639	79	78	78	78	78	-
- บางลา(ยะลา)	1,454	93	93	93	93	93	-

การพยากรณ์อากาศและสภาพอากาศ

๑ การพยากรณ์อากาศและลักษณะอากาศทั่วไป ประจำวันที่ 14 มีนาคม 2558

บริเวณความกดอากาศสูงที่แผ่ลงมาปกคลุมภาคตะวันออกเฉียงเหนือและทะเลจีนใต้เริ่มมีกำลังอ่อน ส่งผลให้ลมตะวันออกเฉียงใต้ยังคงพัดเข้ามาปกคลุมประเทศไทย ลักษณะเช่นนี้ทำให้บริเวณประเทศไทยมีอากาศร้อนขึ้นโดยทั่วไป แต่ยังคงทำให้บริเวณภาคเหนือตอนล่าง ภาคตะวันออกเฉียงเหนือ ภาคกลาง และภาคตะวันออก มีพายุฝนฟ้าคะนองกับลมกระโชกแรงเกิดขึ้นได้บางแห่ง ขอให้ประชาชนระมัดระวังอันตรายจากพายุฝนฟ้าคะนองและลมแรงในระยะนี้ไว้ด้วย

การพยากรณ์อากาศรายภาค 7 วันข้างหน้าและการวิเคราะห์สภาพอากาศในการปฏิบัติการฝนหลวง 3 วันข้างหน้า

ภาคเหนือ	
- พยากรณ์อากาศ	วันที่ 13-15 มี.ค. อากาศร้อนกับมีฟ้าหลัวในตอนกลางวัน อุณหภูมิต่ำสุด 17-25 องศาเซลเซียส อุณหภูมิสูงสุด 36-39 องศาเซลเซียส โดยมีฝนฟ้าคะนองกับมีลมกระโชกแรงบางแห่ง ร้อยละ 10 ของพื้นที่ บริเวณตอนล่างของภาค ส่วนในช่วงวันที่ 16-19 มี.ค. อากาศร้อนถึงร้อนจัด กับมีฟ้าหลัวในตอนกลางวัน อุณหภูมิต่ำสุด 19-25 องศาเซลเซียส อุณหภูมิสูงสุด 36-40 องศาเซลเซียส ลมตะวันตก ความเร็ว 10-25 กม./ชม.
- วิเคราะห์โอกาสปฏิบัติการฝนหลวง	วันที่ 15-17 มี.ค. บริเวณความกดอากาศสูงที่แผ่ปกคลุมบริเวณทะเลจีนใต้อ่อนกำลังลง ประกอบกับมีหย่อมความกดอากาศต่ำเนื่องจากความร้อนที่ปกคลุมประเทศไทย ทำให้มีอากาศร้อนโดยทั่วไป ความชื้นที่ทำให้เกิดฝนจะลดลง โอกาสเกิดฝนจึงน้อยมาก
ภาคกลาง	
- พยากรณ์อากาศ	วันที่ 13-15 มี.ค. อากาศร้อนกับมีฟ้าหลัวในตอนกลางวัน อุณหภูมิต่ำสุด 23-26 องศาเซลเซียส อุณหภูมิสูงสุด 36-39 องศาเซลเซียส โดยมีฝนฟ้าคะนองบางแห่ง ร้อยละ 10 ของพื้นที่ กับมีลมแรงส่วนในช่วงวันที่ 16-18 มี.ค. อากาศร้อนถึงร้อนจัด กับมีฟ้าหลัวในตอนกลางวัน อุณหภูมิต่ำสุด 24-26 องศาเซลเซียส อุณหภูมิสูงสุด 37-40 องศาเซลเซียส ลมตะวันออกเฉียงใต้ ความเร็ว 10-30 กม./ชม.
- วิเคราะห์โอกาสปฏิบัติการฝนหลวง	คาดการณ์ว่าวันที่ 15-17 อากาศร้อน อาจมีฝนตกเล็กน้อยและมีลมกระโชกกระจายเป็นแห่งๆ บริเวณบางส่วนของจังหวัดนครสวรรค์ สระบุรี ลพบุรี ชัยนาท และสิงห์บุรี
ภาคต.อ.เฉียงเหนือ	
- พยากรณ์อากาศ	อากาศร้อนกับมีฟ้าหลัวในตอนกลางวัน อุณหภูมิต่ำสุด 21-26 องศาเซลเซียส อุณหภูมิสูงสุด 36-39 องศาเซลเซียส โดยในช่วงวันที่ 13-15 มี.ค. มีฝนฟ้าคะนองกับมีลมกระโชกแรงบางแห่งถึงเป็นแห่งๆ ร้อยละ 10-20 ของพื้นที่ ส่วนในช่วงวันที่ 16-19 มี.ค. มีฝนฟ้าคะนองกับมีลมกระโชกแรงบางแห่ง ร้อยละ 10 ของพื้นที่ ส่วนมากทางตอนล่างของภาค ลมตะวันออกเฉียงใต้ ความเร็ว 10-30 กม./ชม

- วิเคราะห์โอกาส ปฏิบัติการฝนหลวง	บริเวณความกดอากาศสูงที่แผ่ปกคลุมภาคตะวันออกเฉียงเหนือมีกำลังอ่อนลง ส่งผลให้ลมตะวันออกเฉียงใต้มีกำลังอ่อน แต่ยังคงมีฝนฟ้าคะนองกับลมกระโชกแรงบางแห่ง (หมายเหตุ: ยังคงมีบางพื้นที่ไม่ต้องการฝน เนื่องจากอยู่ในระยะเก็บเกี่ยว (อ้อย))
ภาคตะวันออกเฉียงเหนือ	
- พยากรณ์อากาศ	วันที่ 14-15 มี.ค. บริเวณความกดอากาศสูงที่แผ่ลงมาปกคลุมภาคตะวันออกเฉียงเหนือและทะเลจีนใต้ เริ่มมีกำลังอ่อนลง ส่งผลให้ลมตะวันออกเฉียงใต้ที่พัดปกคลุมภาคตะวันออกเฉียงเหนือ ภาคกลาง และภาคตะวันออก มีกำลังอ่อน ในขณะที่จะมีหย่อมความกดอากาศต่ำเนื่องจากความร้อนเข้ามาปกคลุมประเทศไทยตอนบน ลักษณะเช่นนี้ทำให้บริเวณประเทศไทยมีอากาศร้อนโดยทั่วไป แต่บริเวณภาคตะวันออกเฉียงเหนือตอนล่างภาคกลาง และภาคตะวันออก จะยังคงมีฝนฟ้าคะนองกับลมกระโชกแรงเกิดขึ้นได้บางแห่งส่วนในช่วงวันที่ 16-19 มี.ค. หย่อมความกดอากาศต่ำเนื่องจากความร้อนปกคลุมประเทศไทยตอนบน ลักษณะเช่นนี้ทำให้บริเวณประเทศไทยมีอากาศร้อนโดยทั่วไป
- วิเคราะห์โอกาส ปฏิบัติการฝนหลวง	ในระยะนี้ ความกดอากาศสูงที่แผ่ลงมาปกคลุมภาคตะวันออกเฉียงเหนือ และทะเลจีนใต้เริ่มมีกำลังอ่อน ส่งผลให้ลมตะวันออกเฉียงใต้ยังคงพัดเข้ามาปกคลุม ทำให้ในช่วง 1-2 วันนี้ จะมีโอกาสเกิดฝนฟ้าคะนอง และลมกระโชกแรงได้ บริเวณชายฝั่ง มีโอกาสปฏิบัติการฝนหลวงได้บางพื้นที่
ภาคใต้	
- พยากรณ์อากาศ (ภาคใต้ฝั่งตะวันออก)	ภาคใต้ฝั่งตะวันออกมีเมฆบางส่วนและมีฝนฟ้าคะนองบางแห่งถึงเป็นแห่งๆ ร้อยละ 10 ของพื้นที่
- พยากรณ์อากาศ (ภาคใต้ฝั่งตะวันตก)	สำหรับภาคใต้ฝั่งตะวันตกมีเมฆบางส่วนกับมีอากาศร้อนในตอนกลางวัน
- วิเคราะห์โอกาส ปฏิบัติการฝนหลวง	ท้องฟ้าหลักกับอากาศร้อนในตอนกลางวัน และมีโอกาสเกิดการก่อตัวของกลุ่มเมฆคิวมูลัสบริเวณ ประจวบคีรีขันธ์ เพชรบุรี ราชบุรี ชุมพร พังงา กระบี่ ทำให้มีโอกาสปฏิบัติการฝนหลวงได้

ที่มา: การพยากรณ์อากาศได้จากกรมอุตุนิยมวิทยา

๑ ข้อมูลความชื้นจากการตรวจอากาศชั้นบน (Sounding) ที่ระยะความสูง 0-10000 ฟุต

ภาค	สถานีตรวจอากาศ	ความชื้นสัมพัทธ์ (%)					หมายเหตุ
		10 มี.ค.	11 มี.ค.	12 มี.ค.	13 มี.ค.	14 มี.ค.	
ภาคเหนือ	สถานีเรดาร์ฝนหลวง อมก้อย	45.8	53.9	39.0	28.9	23.2	-
	สถานีตรวจอากาศเคลื่อนที่ พิษณุโลก	68.0	58.2	64.3	64.1	49.7	-
ภาคกลาง	สถานีเรดาร์ฝนหลวง ตาคี	65.8	51.9	69.3	68.7	64.8	-
ภาคตะวันออกเฉียงเหนือ	สถานีเรดาร์ฝนหลวง พิมาย	52.8	79.0	42.5	-	-	-
ภาคตะวันออก	สถานีเรดาร์ฝนหลวง สัตหีบ	58.6	64.1	74.9	77.8	69.0	-
ภาคใต้	สถานีเรดาร์ฝนหลวง สุราษฎร์ธานี	60.1	39.5	42.5	54.4	52.0	-

การปฏิบัติการฝนหลวงตามแผนป้องกันภัยพิบัติปี 2558

ผลปฏิบัติการประจำวัน ที่ 13 มีนาคม 2558							14 มี.ค.2558 เวลา 10.00 น.
ภาค/หน่วยฯ	หน่วย ปฏิบัติการฯ (หน่วย)	เครื่องบิน ผล./ทอ. (ลำ)	จำนวน เที่ยวบิน (เที่ยว)	จำนวน ชั่วโมงบิน (ชั่วโมง)	ปริมาณการใช้ สารฝนหลวง (ตัน/นัด)	จังหวัดที่มีการรายงานฝนตก (อำเภอ/อ่างเก็บน้ำขนาดใหญ่)	การวางแผนประจำวัน
เหนือ	2	5	-	-	-	-	Stand By ติดตามวิเคราะห์ สภาพอากาศ พื้นที่เป้าหมายหวังผลหลัก พื้นที่การเกษตร พิษณุโลก พิจิตร เพชรบูรณ์ ตาก สุโขทัย กำแพงเพชร
- เชียงใหม่	1	Casa(2)	2	3:15	1.60	ไม่มีฝนตก	
- พิษณุโลก	1	Casa(2) SKA(1)	3	7:20	2.0/5	พบฝนตกเล็กน้อยบริเวณพื้นที่ น่าน (น่าน้อย)	

ผลปฏิบัติการประจำวัน ที่ 13 มีนาคม 2558							14 มี.ค.2558 เวลา 10.00 น.
ภาค/หน่วยฯ	หน่วย ปฏิบัติการ (หน่วย)	เครื่องบิน ผล./ทอ. (ลำ)	จำนวน เที่ยวบิน (เที่ยว)	จำนวน ชั่วโมงบิน (ชั่วโมง)	ปริมาณการใช้ สารปนหลง (ตัน/นิต)	จังหวัดที่มีการรายงานฝนตก (อำเภอ/อ่างเก็บน้ำขนาดใหญ่)	การวางแผนประจำวัน
กลาง	1	3	-	-	-	-	
- นครสวรรค์	1	Caravan(3)	6	10.45	4.20	มีฝนตกเล็กน้อย บริเวณพื้นที่ จ.สุพรรณบุรี(อ.ด่านช้าง) จ.อุทัยธานี(อ.บ้านไร่)	stand by วิเคราะห์และติดตาม สภาพอากาศ
ตะวันออก	2	5	-	-	-	-	
- ระยอง	1	Caravan(2)	4	5.10	2.80	ฝนตกเล็กน้อย บริเวณอ่างเก็บน้ำ บางพระ จ.ชลบุรี	พื้นที่เป้าหมายหวังผลหลัก พื้นที่การเกษตรของ จ.ระยอง จ.ชลบุรี จ.ฉะเชิงเทรา จ. ปราจีนบุรี และ จ.นครนายก
- จันทบุรี	1	Caravan(3)	3	2.30	2.1	มีฝนตกเล็กน้อย บางพื้นที่ ของ จ.จันทบุรี(อ.สอยดาว), จ.สระแก้ว(อ.คลองหาด อ.วังสมบูรณ์)	พื้นที่เป้าหมายหวังผลหลัก พื้นที่ทางการเกษตรของ จ.จันทบุรี จ.สระแก้ว จ.ตราด
ใต้	2	4	-	-	-	-	
- หัวหิน	1	Caravan(2)	2	2.0	1.4	ไม่มีฝนตก	stand by วิเคราะห์และติดตาม สภาพอากาศ
- สุราษฎร์ธานี	1	Casa(2)	2	3.15	2.0	ไม่มีฝนตก	stand by วิเคราะห์และติดตาม สภาพอากาศ
รวม	7	17	22	18:35	8.0/10	-	

กราฟข้อมูลความชื้นอากาศชั้นบน AVG RH (0-10,000 FT)

ระหว่างวันที่ 2 กุมภาพันธ์ –14 มีนาคม 2558

